



“เทิดทูน และจงรักภักดี
เป็นตำรวจมืออาชีพ
ประชาชนเป็นศูนย์กลาง
หัวใจอยู่ที่สถานีตำรวจ
สร้างขวัญกำลังใจ
ผู้บังคับบัญชาต้องพร้อมรับผิดชอบ
ต่อความสำเร็จ ความล้มเหลว เป็นแบบอย่างที่ดี
และอยู่เคียงข้างกับผู้ใต้บังคับบัญชา”

พลตำรวจเอก

(อดุลย์ แสงสิงแก้ว)
ผู้บัญชาการตำรวจแห่งชาติ



นโยบายการบริหารราชการ สำนักงานตำรวจแห่งชาติ

“เข้าใจ เข้าถึง พัฒนา”



พลตำรวจเอก อุดุลย์ แสงสิงแก้ว
ผู้บัญชาการตำรวจแห่งชาติ



คำสั่ง สำนักงานตำรวจแห่งชาติ
ที่ ๕๕๓/๒๕๕๕
เรื่อง ให้ปฏิบัติตามนโยบายการบริหารราชการ

ตามที่สำนักงานตำรวจแห่งชาติได้มีประกาศ เมื่อวันที่ ๓๐ ธันวาคม ๒๕๕๔ ให้ใช้ยุทธศาสตร์สำนักงานตำรวจแห่งชาติ พ.ศ.๒๕๕๕ - ๒๕๖๔ เป็นแนวทางในการปฏิบัติหน้าที่ให้บรรลุเป้าหมายตามอำนาจหน้าที่ของสำนักงานตำรวจแห่งชาตินั้น

อาศัยอำนาจตามมาตรา ๑๑ แห่งพระราชบัญญัติตำรวจแห่งชาติ พ.ศ.๒๕๔๗ ผู้บัญชาการตำรวจแห่งชาติ จึงได้จัดทำนโยบายการบริหารราชการขึ้น ให้เป็นไปตามคำแถลงนโยบายของคณะรัฐมนตรีต่อรัฐสภา เมื่อวันที่ ๒๓ สิงหาคม ๒๕๕๔ และยุทธศาสตร์สำนักงานตำรวจแห่งชาติ พ.ศ.๒๕๕๕ - ๒๕๖๔ ซึ่งคณะกรรมการนโยบายตำรวจแห่งชาติ (ก.ต.ช.) ได้ให้ความเห็นชอบ เมื่อวันที่ ๒๔ พฤศจิกายน ๒๕๕๔ เพื่อให้หน่วยงานในสังกัด ทราบถึงนโยบายการบริหารราชการและสามารถนำไปสู่การปฏิบัติงานได้อย่างชัดเจน เป็นรูปธรรมและบังเกิดผลในการปฏิบัติอย่างมีประสิทธิภาพ

จึงให้ทุกหน่วยงานในสังกัด นำนโยบายการบริหารราชการ ไปใช้เป็นแนวทางในการบริหารงานตามภารกิจหน้าที่ความรับผิดชอบ เพื่อให้เกิดประโยชน์สูงสุดต่อประเทศชาติและประชาชน ต่อไป

ทั้งนี้ ตั้งแต่บัดนี้เป็นต้นไป

สั่ง ณ วันที่ ๑ ตุลาคม พ.ศ.๒๕๕๕

พลตำรวจเอก

(อุดุลย์ แสงสิงแก้ว)

ผู้บัญชาการตำรวจแห่งชาติ

สารบัญ

	หน้า
๑. วิสัยทัศน์ของสำนักงานตำรวจแห่งชาติ	๑
๒. เจตนารมณ์ของผู้บัญชาการตำรวจแห่งชาติ	๑
๓. นโยบายของผู้บัญชาการตำรวจแห่งชาติ	๑
๓.๑ นโยบายทั่วไป	๑-๑๐
๓.๒ นโยบายเน้นหนัก	๑๐
๔. ปัจจัยสู่ความสำเร็จ	๑๑
ผนวก ก : ความเชื่อมโยงยุทธศาสตร์สำนักงานตำรวจแห่งชาติ พ.ศ.๒๕๕๕ – ๒๕๖๔ กับนโยบายการบริหารราชการ	๑๒-๑๓
ผนวก ข : แผนปฏิบัติการบริหารราชการ ประจำปีงบประมาณ พ.ศ.๒๕๕๖	๑๔-๑๔
ผนวก ค : แนวทางการปฏิบัติที่สำคัญของหน่วยงาน ตามแผนปฏิบัติการบริหารราชการ	๒๐-๓๑
ผนวก ง : ผังโครงสร้างการขับเคลื่อนการบริหารระดับ บช./ภ.	๓๒
ผนวก จ : แนวทางการขับเคลื่อนการบริหาร ในระดับ บช./ภ., บก./ภ.จว. และ สน./สภ.	๓๓-๓๕

นโยบายการบริหารราชการ
ของ
พลตำรวจเอก อุดุลย์ แสงสิงแก้ว
ผู้บัญชาการตำรวจแห่งชาติ

๑. วิสัยทัศน์ของสำนักงานตำรวจแห่งชาติ : เป็นตำรวจมืออาชีพ เพื่อความผาสุกของประชาชน
๒. เจตนารมณ์ของผู้บัญชาการตำรวจแห่งชาติ : มุ่งมั่นพัฒนาและเสริมสร้างให้ข้าราชการตำรวจมีค่านิยม ดังนี้
 - ๒.๑ เป็นตำรวจที่ปกป้อง เหตุทวนและจงรักภักดีต่อสถาบันชาติ ศาสนาและพระมหากษัตริย์
 - ๒.๒ เป็นตำรวจมืออาชีพ ยึดมั่นในหลักธรรมาภิบาลและพร้อมเข้าสู่ประชาคมอาเซียน
 - ๒.๓ เป็นตำรวจที่ประชาชนเชื่อมั่น ศรัทธาและเป็นที่ยังได้อย่างแท้จริง
๓. นโยบายของผู้บัญชาการตำรวจแห่งชาติ : เพื่อให้เป็นไปตามวิสัยทัศน์และเจตนารมณ์ดังกล่าวข้างต้น จึงได้กำหนดนโยบายทั่วไปและนโยบายเน้นหนัก ดังนี้
 - ๓.๑ นโยบายทั่วไป
 - ๓.๑.๑ ปกป้อง เหตุทวนและพิทักษ์รักษาไว้ซึ่งสถาบันชาติ ศาสนา พระมหากษัตริย์ และการปกครองในระบอบประชาธิปไตยอันมีพระมหากษัตริย์ทรงเป็นประมุข
 - ๑) ฝั่ระวัง ตรวจจับ ดำเนินการเกี่ยวกับการกระทำผิดในการละเมิดสถาบันทุกด้านและดำเนินคดีโดยเด็ดขาด
 - ๒) สร้างความสำนึกในพระมหากรุณาธิคุณ จงรักภักดีต่อสถาบันชาติ ศาสนา พระมหากษัตริย์
 - ๓) ส่งเสริมและสนับสนุนโครงการอันเนื่องมาจากพระราชดำริอย่างเต็มความสามารถ โดยเฉพาะงานโรงเรียนตำรวจตระเวนชายแดน ศูนย์ศึกษาการพัฒนาห้วยทราย อันเนื่องมาจากพระราชดำริและงานจราจรในโครงการพระราชดำริ
 - ๔) พัฒนากลไกการถวายความปลอดภัยของสถาบันพระมหากษัตริย์ให้มีมาตรฐานและมีประสิทธิภาพสูงสุด

๓.๑.๒ การป้องกันและปราบปรามยาเสพติด

- ๑) ป้องกันและปราบปรามยาเสพติดอย่างเข้มข้นตามนโยบายรัฐบาล โดยยึดกฎหมายและหลักนิติธรรม
- ๒) ปราบปรามจับกุมผู้ผลิต ผู้ค้า ผู้ลำเลียงยาเสพติดในทุกระดับ โดยเน้นผู้ค้ารายย่อยในชุมชน เครือข่ายและขยายผลการจับกุมทุกราย
- ๓) ประสานความร่วมมือ เพื่อดำเนินการป้องกันปราบปรามยาเสพติดในเรือนจำ
- ๔) ดำเนินมาตรการยึดทรัพย์กับผู้เกี่ยวข้องกับยาเสพติดตามกฎหมาย
- ๕) ให้ความสำคัญในการป้องกันกลุ่มเสี่ยงและพื้นที่เสี่ยง โดยการพัฒนาคูรุดำรวจ D.A.R.E.
- ๖) พัฒนาช่องทางในการแจ้งข่าวสาร ขอร้องเรียน หรือเบาะแส ผ่านทุกช่องทาง โดยเฉพาะสื่อเทคโนโลยี
- ๗) แลกเปลี่ยนข่าวสารและประสานความร่วมมือกับนานาชาติ ในการป้องกันและปราบปรามยาเสพติด
- ๘) ดำเนินการทางอาญาและวินัยกับข้าราชการตำรวจที่เข้าไปเกี่ยวข้องกับยาเสพติดอย่างเด็ดขาด

๓.๑.๓ การป้องกันและปราบปรามอาชญากรรม

- ๑) ควบคุมและลดความรุนแรงของอาชญากรรมให้ประชาชนรู้สึกว่าจะไม่เป็นภัยคุกคามต่อชีวิตและทรัพย์สิน
- ๒) ป้องกันอาชญากรรมจากสภาพแวดล้อม โดยการจัดระเบียบพื้นที่เสี่ยง และแหล่งมั่วสุม เพื่อตัดช่องโอกาสและไม่เป็นแหล่งบ่มเพาะต่อการก่ออาชญากรรม
- ๓) พัฒนาระบบงานสายตรวจให้มีความพร้อมและมีประสิทธิภาพ ในการระงับเหตุและบริการประชาชนด้วยความรวดเร็ว
- ๔) พัฒนาระบบศูนย์รับแจ้งเหตุทุกระดับ โดยเฉพาะศูนย์รับแจ้งเหตุฉุกเฉิน ๑๙๑ รวมทั้งมีเจ้าหน้าที่หรือชุดปฏิบัติการที่มีความพร้อม สามารถตอบสนองการรับแจ้งเหตุเข้าไปช่วยเหลือ และแก้ปัญหาได้ทันเหตุการณ์
- ๕) ยกกระดับขีดความสามารถในการป้องกันและปราบปรามอาชญากรรม ต่อนักท่องเที่ยวทั้งชาวไทยและต่างประเทศ โดยการรักษาความปลอดภัยในชีวิตและทรัพย์สิน ป้องกันไม่ให้ถูกเอารัดเอาเปรียบ ได้รับความช่วยเหลือและอำนวยความสะดวกอย่างทั่วถึง ทันเหตุการณ์

๖) นำเทคโนโลยีมาใช้ในการป้องกันและปราบปรามอาชญากรรม เช่น ระบบโทรทัศน์วงจรปิด (CCTV) ระบบบอกตำแหน่งพิกัด (GPS) การประยุกต์ใช้โปรแกรมใช้งานบนโทรศัพท์มือถือ ฯลฯ

๗) สร้างทีมงานวิเคราะห์อาชญากรรมในทุกระดับ เพื่อให้ทราบถึงสถานการณ์ แนวโน้ม แผนยุทธศาสตร์ และนำมาใช้ในการป้องกันและแก้ไขปัญหาอาชญากรรม

๘) จัดระเบียบสังคมและเข้มงวดกวัดขันอบายมุขในพื้นที่อย่างจริงจัง

๙) เสริมสร้างการมีส่วนร่วม เครือข่ายภาคประชาชนและบูรณาการทุกภาคส่วน โดยเน้นชุมชนเข้มแข็งในการป้องกันและปราบปรามอาชญากรรมและสร้างจิตสำนึกให้ประชาชนทุกคนมีส่วนร่วมรับผิดชอบในการป้องกันและแก้ปัญหาอาชญากรรม ตามหลักการที่ว่า ประชาชน คือ ตำรวจคนแรก

๑๐) ผลักดันให้มีมาตรการทางกฎหมาย ระเบียบ คำสั่ง ข้อบังคับที่เอื้ออำนวยต่อการป้องกันและปราบปรามอาชญากรรมในสถานประกอบการ เขตชุมชน และเขตที่อยู่อาศัยหนาแน่นมาก

๓.๑.๔ การแก้ปัญหาจังหวัดชายแดนภาคใต้

๑) น้อมนำยุทธศาสตร์พระราชทานของพระบาทสมเด็จพระเจ้าอยู่หัว “เข้าใจ เข้าถึง พัฒนา” และหลักปรัชญา “เศรษฐกิจพอเพียง” มาเป็นหลักปฏิบัติในการแก้ปัญหาจังหวัดชายแดนภาคใต้

๒) นำแนวทางสันติวิธีและแนวคิดการเมืองนำการทหาร มาใช้เป็นกลไกหลักในการแก้ปัญหา

๓) สร้างเอกภาพและบูรณาการการแก้ปัญหา ทั้งในระดับยุทธศาสตร์และระดับยุทธวิธี

๔) ควบคุมสถานการณ์ที่เกิดขึ้น ด้วยการยุติเหตุร้ายรายวันและความรุนแรง เน้นมาตรการเชิงรุก เพื่อจำกัดเสรีการปฏิบัติของฝ่ายตรงข้าม

๕) พัฒนาขีดความสามารถของหน่วยให้มีความเข้มแข็ง เน้นการสร้างทีมสืบสวน สอบสวนและพิสูจน์หลักฐาน โดยยึดหลักกฎหมายและหลักสิทธิมนุษยชน

๖) ให้ผู้นำศาสนา ผู้นำท้องถิ่นและผู้นำชุมชนเข้ามามีส่วนร่วมในการแก้ปัญหา

๗) ประสานและขอความร่วมมือกับต่างประเทศ โดยเฉพาะองค์การความร่วมมืออิสลาม (OIC) และประเทศเพื่อนบ้าน

๘) คัดเลือกและฝึกอบรมบุคลากรที่ปฏิบัติงานให้มีความรู้ความเข้าใจ ในหลักศาสนา วัฒนธรรม ประเพณี ภาษาถิ่น พื้นฐานความเป็นอยู่และความเชื่อของ ชุมชนท้องถิ่น

๙) กระจายอำนาจการบริหารจัดการอย่างเบ็ดเสร็จให้แก่ศูนย์ปฏิบัติการ ตำรวจจังหวัดชายแดนภาคใต้ (ศชต.) เพื่อให้มีความคล่องตัวในการแก้ปัญหา

๑๐) ให้ทุกหน่วยงานทุ่มเทสรรพกำลังและดูแลสิทธิกำลังพล เพื่อสนับสนุนการแก้ไขปัญหาอย่างเต็มความสามารถ

๓.๑.๕ ด้านความมั่นคง

๑) บูรณาการด้านการข่าวกับหน่วยงานที่เกี่ยวข้องเพื่อความมั่นคงของชาติ

๒) รักษาความสงบเรียบร้อยในการชุมนุมเรียกร้องภายใต้กรอบ ของกฎหมายตามหลักสากล

๓) พัฒนาระบบการควบคุมแรงงานต่างด้าวและการลักลอบหลบหนี เข้าเมืองอย่างมีประสิทธิภาพ

๔) พัฒนาระบบเครือข่ายและความร่วมมือการข่าวด้านความมั่นคง การควบคุมการสัญจรชายแดนในการป้องกันปราบปรามอาชญากรรมข้ามชาติเพื่อไม่ให้ เข้ามาเป็นแหล่งพักพิง ซ่องสุม หลบซ่อนและก่อเหตุ

๕) พัฒนาระบบการเฝ้าระวังพื้นที่และเส้นทางเชื่อมต่อกับแนวชายแดน

๖) เสริมสร้างความสัมพันธ์อันดีกับประเทศเพื่อนบ้านทุกระดับ

๓.๑.๖ การเตรียมความพร้อมเข้าสู่ประชาคมอาเซียน

๑) จัดระบบแลกเปลี่ยนข่าวสารและร่วมมือกับเจ้าหน้าที่ผู้รักษา กฎหมายในต่างประเทศเพื่อตรวจจรและหยุดยั้งภัยคุกคามจากอาชญากรรมข้ามชาติทุกรูปแบบ

๒) ปรับโครงสร้างการจัดหน่วยตำรวจที่เกี่ยวข้องให้มีมาตรฐาน การปฏิบัติงานสอดคล้องกับการเข้าสู่ประชาคมอาเซียน

๓) เตรียมความพร้อมบุคลากร สถานที่ ยานพาหนะ ขั้นตอน การปฏิบัติและเอกสารประชาสัมพันธ์ โดยใช้ภาษาอังกฤษและภาษาถิ่นเพื่อการอำนวยความสะดวกและการบริการประชาชนและนักท่องเที่ยว

๔) ผู้นำของตำรวจทุกระดับต้องมีความรู้ ทักษะ ภาษาอังกฤษ ภาษาถิ่น และให้มีการทดสอบภาษาอังกฤษจากสถาบันที่ได้รับการรับรองมาตรฐาน

- ๕) ยกกระดับหน่วยพิสูจน์หลักฐานให้มีความพร้อม มีมาตรฐาน สามารถตรวจพิสูจน์วัตถุพยานได้ทุกประเภทและสามารถเชื่อมโยงเครือข่ายการตรวจพิสูจน์ กับหน่วยงาน ทั้งภายในและต่างประเทศ
- ๖) พัฒนาระบบฐานข้อมูลและเทคโนโลยีสารสนเทศ เพื่อเชื่อมโยง กับประเทศเพื่อนบ้าน
- ๗) ส่งเสริมความร่วมมือและพัฒนาความสัมพันธ์กับตำรวจในอาเซียน และนานาชาติประเทศ
- ๘) เสริมสร้างการมีส่วนร่วมของหน่วยงาน ประชาชนและชุมชน ในพื้นที่ตามแนวชายแดน
- ๙) ปรับปรุงกฎหมาย ระเบียบ แนวทางปฏิบัติที่เกี่ยวข้องกับงานตำรวจ ให้เป็นไปตามระบบมาตรฐานสากลและเป็นไปตามกฎบัตรอาเซียน

๓.๑.๗ การอำนวยความสะดวก

- ๑) บังคับใช้กฎหมายและอำนวยความสะดวกด้วยความรวดเร็ว โปร่งใส เสมอภาคและเป็นธรรม
- ๒) พัฒนาระบบการบริหารงานบุคคลให้พนักงานสอบสวนมีความรู้ ความเชี่ยวชาญ มีความเจริญก้าวหน้าในสายงาน ตลอดจนการแต่งตั้งพนักงานสอบสวน และผู้ช่วยพนักงานสอบสวนให้เพียงพอต่อปริมาณงานในแต่ละพื้นที่
- ๓) พัฒนาระบบและบูรณาการทีมสืบสวน สอบสวนปราบปรามและ พิสูจน์หลักฐานในสถานีตำรวจ
- ๔) ศึกษาและพัฒนาโครงสร้างกระบวนการสอบสวนเพื่อลดภาระงาน ของพนักงานสอบสวนทางด้านเอกสารโดยให้ความสำคัญต่อสิทธิของผู้เสียหายมากขึ้น
- ๕) เน้นการนำพยานหลักฐานทางนิติวิทยาศาสตร์ นิติเวชศาสตร์ การทะเบียนประวัติอาชญากร และเชื่อมโยงฐานข้อมูลเทคโนโลยีสารสนเทศของศูนย์พิสูจน์ หลักฐานเพื่อพิสูจน์การกระทำความผิดทางอาญา
- ๖) ส่งเสริมจริยธรรม จรรยาบรรณของพนักงานสอบสวนให้มี จิตสำนึกในการอำนวยความสะดวกต่อประชาชน
- ๗) กำหนดให้พนักงานสอบสวนรับผิดชอบคดีอาญาตามที่เกิดขึ้นจริงเพื่อให้ ทราบสถิติคดีอาญา นำไปสู่แนวทางแก้ปัญหาอาชญากรรม และตอบสนองความต้องการ ของประชาชนได้อย่างแท้จริง

๘) เร่งรัดและผลักดันให้มีกฎหมายใกล้เคียงข้อพิพาทคดีอาญา ในชั้นสอบสวน รวมทั้งการลดขั้นตอนและระยะเวลาในการบริการประชาชนของพนักงานสอบสวน

๙) บูรณาการความร่วมมือกับหน่วยงานที่เกี่ยวข้องในกระบวนการยุติธรรม

๑๐) จัดหาวัสดุอุปกรณ์และนำเทคโนโลยีมาเพิ่มประสิทธิภาพงานสืบสวน งานสอบสวนและงานพิสูจน์หลักฐาน

๑๑) ปรับปรุง แก่กฎหมาย กฎ ระเบียบ คำสั่งและข้อบังคับที่เป็นอุปสรรคต่อการปฏิบัติงานด้านการอำนวยความยุติธรรม

๓.๑.๘ การให้บริการและช่วยเหลือประชาชน

๑) สถานีตำรวจถือเป็นหัวใจสำคัญที่เป็นต้นธารแห่งความยุติธรรม ในการให้บริการและช่วยเหลือประชาชน

๒) ให้สถานีตำรวจพิจารณาจัดตั้งหน่วยบริการประชาชนเพื่อกระจาย การบริการให้ตรงความต้องการของประชาชน

๓) พัฒนาศักยภาพของหน่วยงานบริการประชาชนให้มีจิตสำนึกในการให้บริการประชาชนด้วยความสุภาพ ให้เกียรติ โดยยึดประชาชนเป็นศูนย์กลางและเป็นที่พักของประชาชนได้อย่างแท้จริง

๔) ให้ความสำคัญกับการกระจายทรัพยากรการบริหารไปยังสถานีตำรวจ และหน่วยงานบริการประชาชน

๕) ลดขั้นตอน และระยะเวลาการปฏิบัติในลักษณะการบริการเบ็ดเสร็จ ณ จุดเดียว

๖) ขยายและเพิ่มช่องทางการให้บริการอย่างทั่วถึง เช่น การชำระค่าปรับ คดีจราจร การรับแจ้งเหตุผ่านทางสื่อสารสนเทศ จุดรับแจ้งเหตุเคลื่อนที่ ฯลฯ

๗) พัฒนาระบบการบริการจราจรให้มีความสะดวก รวดเร็ว ปลอดภัย และมุ่งเน้นการเป็น “สุภาพบุรุษจราจร”

๘) สร้างเครือข่ายกับทุกภาคส่วนในการให้บริการและช่วยเหลือประชาชน

๙) เตรียมการและช่วยเหลือประชาชนที่ได้รับบาดเจ็บร้อนจาก สาธารณภัยอย่างต่อเนื่องจนเข้าสู่ภาวะปกติและสนับสนุนหน่วยงานเกี่ยวข้องในการ บรรเทาสาธารณภัย

๓.๑.๙ การบริหารจัดการที่ดี

๑) ด้านบุคลากร

(๑) เน้นปลูกฝังอุดมการณ์ให้เป็นตำรวจมืออาชีพ มีภาวะผู้นำ และผู้บังคับบัญชาต้องเป็นแบบอย่างที่ดีให้แก่ผู้ใต้บังคับบัญชา

(๒) สนับสนุนส่งเสริมให้ข้าราชการตำรวจปฏิบัติตามประมวลจริยธรรมและจรรยาบรรณของตำรวจอย่างเคร่งครัด

(๓) จัดทำกรอบและขอสนับสนุนงบประมาณเพิ่มเติมด้านการฝึกอบรมให้เพียงพอและสอดคล้องต่อการพัฒนาบุคลากร

(๔) จัดสัมมนาผู้บริหารระดับรองผู้บัญชาการตำรวจแห่งชาติถึงผู้บัญชาการ

(๕) ฝึกอบรมบุคลากรเพื่อสร้างภาวะผู้นำนักบริหารมืออาชีพระดับผู้บังคับการถึงหัวหน้าสถานีตำรวจ

(๖) ฝึกอบรมยุทธวิธีตำรวจแต่ละสายงานให้มีความรู้ ทักษะและความชำนาญเฉพาะด้านอย่างเป็นมาตรฐาน

(๗) พัฒนากองบัญชาการศึกษา โรงเรียนนายร้อยตำรวจ ศูนย์ฝึกอบรมตำรวจภูธรภาค หน่วยฝึกของกองบัญชาการตำรวจตระเวนชายแดนและหน่วยฝึกอบรมอื่นให้มีความพร้อม มีมาตรฐาน ทั้งบุคลากร หลักสูตร ตำรา คู่มือและเครื่องช่วยฝึกให้มีขีดความสามารถรองรับการฝึกอบรมบุคลากรและมีความเชี่ยวชาญเฉพาะด้านเพื่อผลิตและพัฒนาข้าราชการตำรวจให้สามารถปฏิบัติงานได้อย่างมีคุณภาพ

(๘) ให้ทุกสายงานพิจารณาจัดตั้งโรงเรียนหรือกำหนดหลักสูตรในสถานฝึกอบรม โดยรวบรวมองค์ความรู้ จัดทำตำรา คู่มือ เครื่องช่วยฝึกและจัดทีมวิทยากรที่เชี่ยวชาญเพื่อฝึกอบรมและเผยแพร่ความรู้ให้แก่ทุกหน่วยงาน

(๙) พัฒนาบุคลากรให้มีภาวะผู้นำ มีความรู้ ความเชี่ยวชาญ เพื่อให้สามารถทำหน้าที่ได้ทั้งฝ่ายอำนวยการและฝ่ายปฏิบัติการที่ดี

(๑๐) พัฒนาครู อาจารย์ ครูฝึกและวิทยากรในเชิงคุณภาพ เพื่อให้มีความรู้ ความสามารถและทักษะการถ่ายทอดองค์ความรู้ในการปฏิบัติงานให้แก่ข้าราชการตำรวจ

(๑๑) ผลักดันให้มีข้าราชการตำรวจไม่มียศเพื่อแก้ปัญหาการขาดแคลนกำลังพลในสายงานที่มีความเชี่ยวชาญเฉพาะด้าน

(๑๒) คัดเลือกข้าราชการตำรวจที่เกษียณอายุราชการที่มีความรู้ ความสามารถ ความประพฤติดี และเชี่ยวชาญงานเฉพาะด้าน ให้เข้ามาร่วมทำงานเพื่อใช้ประโยชน์ตามขีดความสามารถ

(๑๓) ให้มีการคัดเลือกผู้ทรงคุณวุฒิทำหน้าที่อนุศาสนาจารย์ประจำหน่วย

(๑๔) จัดหาทุนและสนับสนุนบุคลากรไปศึกษาอบรมทั้งในประเทศและต่างประเทศเพื่อนำองค์ความรู้มาพัฒนาในแต่ละสายงาน

(๑๕) จัดให้มีการทดสอบสมรรถภาพร่างกายตามมาตรฐานวิทยาศาสตร์การกีฬาอย่างน้อยปีละ ๒ ครั้ง

(๑๖) จัดให้มีการแข่งขันกีฬาภายในหน่วยงาน

(๑๗) การพิจารณาความดีความชอบโดยยึดหลักธรรมาภิบาล

๒) ด้านระบบ

(๑) ให้ผู้บัญชาการตำรวจภูธรภาคและผู้บังคับการตำรวจภูธรจังหวัดมีอำนาจและหน้าที่กำกับดูแลการปฏิบัติราชการของข้าราชการตำรวจที่สังกัดกองบัญชาการอื่น และปฏิบัติราชการประจำอยู่ในตำรวจภูธรภาคหรือตำรวจภูธรจังหวัดนั้น

(๒) ผลักดันการกระจายอำนาจการบริหารให้หัวหน้าหน่วยอย่างเป็นรูปธรรม

(๓) ปรับปรุงกระบวนการงานและกำหนดมาตรการป้องกันที่มีความเสี่ยงสูงต่อการทุจริตคอร์รัปชัน

(๔) พัฒนาศูนย์ปฏิบัติการ(ศปก.) ทุกระดับให้มีความพร้อมสำหรับขับเคลื่อนการบริหารและจัดการเหตุวิกฤติให้มีประสิทธิภาพ

(๕) พัฒนาระบบงานฝ่ายอำนวยการให้มีความเข้มแข็งและสนับสนุนบุคลากรที่ปฏิบัติงานฝ่ายอำนวยการให้มีความเจริญก้าวหน้าในสายงานเพื่อสร้างแรงจูงใจให้แก่ผู้ปฏิบัติงาน

(๖) กำหนดแผนงาน งาน โครงการ กิจกรรมการขับเคลื่อนการนำนโยบายไปสู่การปฏิบัติ ติดตามความก้าวหน้าและประเมินผลการปฏิบัติตามเป้าหมาย ผลผลิต และตัวชี้วัดที่กำหนดไว้

(๗) พัฒนางานตรวจราชการให้เป็นระบบที่ทันสมัย มีมาตรฐานสากลสามารถสนับสนุนนโยบายของรัฐบาลและสำนักงานตำรวจแห่งชาติ รวมทั้งมีความสอดคล้องต่อระบบงานตามนโยบายการบริหารราชการที่วางไว้

(๘) ให้มีการตรวจราชการในเชิงบวก โดยคัดเลือกหน่วยที่มีการปฏิบัติราชการเป็นมาตรฐาน และสามารถเป็นตัวอย่างในการปฏิบัติงานกับหน่วยอื่นเพื่อเป็นแบบอย่างที่ดีในการปฏิบัติราชการ

(๙) กำหนดกรอบอัตราและจัดหาครุภัณฑ์ ยุทโธปกรณ์ของแต่ละหน่วยงานให้เหมาะสมกับปริมาณงานและสถานการณ์แต่ละพื้นที่

(๑๐) พัฒนาระบบฐานข้อมูล โดยนำเทคโนโลยีมาใช้งานทุกด้าน และสามารถเชื่อมโยงกับหน่วยงานอื่นได้

(๑๑) ให้แต่ละหน่วยงานจัดสรรงบประมาณ เพื่อดำเนินการฝึกเพิ่มสมรรถนะ (Competency) ของกำลังพลให้สอดคล้องกับสถานการณ์ในพื้นที่

(๑๒) พัฒนาระบบประชุมทางไกลผ่านจอภาพในทุกระดับ

(๑๓) ปรับปรุง เพิ่มช่องทาง รับฟังความคิดเห็น คำร้องเรียน ความประพฤติของข้าราชการตำรวจ และความเดือดร้อนของประชาชน

(๑๔) ให้ความสำคัญกับคณะกรรมการตรวจสอบและติดตามการบริหารงานตำรวจ (กต.ตร.) ทุกระดับเพื่อพัฒนาประสิทธิภาพการปฏิบัติงานของตำรวจ

(๑๕) พิจารณาปรับปรุงกฎหมาย กฎ ระเบียบ คำสั่งและ ข้อบังคับให้เอื้อต่อการปฏิบัติงานของตำรวจ

๓) ด้านสถานที่

(๑) ปรับปรุงพัฒนาสถานที่ทำงานและจัดบริการประชาชนให้มีความสะอาดทันสมัย เป็นระเบียบเรียบร้อยและรองรับต่อการให้บริการประชาชน

(๒) ให้ทุกหน่วยงานจัดกิจกรรม ๕ ส. อย่างต่อเนื่อง

(๓) สำรวจและจัดหาที่ดิน สิ่งก่อสร้าง อาคาร สถานที่ เพื่อทดแทนหรือเพิ่มเติมในการรองรับการขยายตัวของชุมชนเมืองและเหมาะสมต่อการปฏิบัติงาน

(๔) พัฒนาระบบงานโยธาธิการให้เป็นมาตรฐานและให้มีเจ้าหน้าที่สถาปนิกประจำกองบัญชาการเพื่อความรวดเร็วในการก่อสร้าง

๔) ด้านสวัสดิการ

(๑) จัดหาที่พักอาศัยให้เพียงพอและมีสภาพแวดล้อมที่ดี

(๒) จัดระบบการตรวจสอบสุขภาพข้าราชการตำรวจประจำปี

(๓) ให้คัดเลือกข้าราชการตำรวจที่มีผลการปฏิบัติงานดีเด่น ทุ่มเทเสียดสี และมีความประพฤติดี เพื่อเชิดชูเกียรติ สร้างขวัญกำลังใจและเป็นแบบอย่างที่ดี

(๔) จัดสถานพยาบาลและระบบส่งกลับสายแพทย์ให้มีความสะดวกและรวดเร็ว

(๕) จัดรถรับ – ส่งข้าราชการตำรวจและครอบครัว

(๖) จัดระบบเบิกยืมเงินทดรองราชการให้มีความรวดเร็ว

(๗) จัดตั้งศูนย์รับเลี้ยงเด็กก่อนวัยเรียน

(๘) ส่งเสริมให้ข้าราชการตำรวจและครอบครัวประกอบอาชีพเสริม

(๙) จัดให้มีระบบการช่วยเหลือและบริการผู้เกษียณอายุราชการ

- (๑๐) ส่งเสริมโครงการอาหารกลางวันให้แก่ข้าราชการตำรวจ
- (๑๑) ปลุกฝังค่านิยมให้แก่ข้าราชการตำรวจดำเนินชีวิตแบบเรียบง่าย มัธยัสถ์ ตามหลักปรัชญา “เศรษฐกิจพอเพียง” เพื่อลดภาระหนี้สินและมีเงินออมไว้ใช้จ่ายยามจำเป็น
- (๑๒) จัดให้มีฌาปนสถานในระดับตำรวจภูธรภาค
- (๑๓) ส่งเสริมจัดตั้งร้านค้าสวัสดิการในหน่วยที่มีความพร้อมและเหมาะสม
- (๑๔) พัฒนาและปรับปรุงสถานที่พักตากอากาศของหน่วยให้มีสภาพแวดล้อมที่ดีและความพร้อมในการรองรับบุคลากร
- (๑๕) จัดตั้งศูนย์ฝึกการกีฬาและนันทนาการ

๓.๒ นโยบายเน้นหนัก

- ๓.๒.๑ ปกป้อง เทิดทูนและพิทักษ์รักษาไว้ซึ่งสถาบันชาติ ศาสนา พระมหากษัตริย์ และการปกครองในระบอบประชาธิปไตยอันมีพระมหากษัตริย์ทรงเป็นประมุข
- ๓.๒.๒ ป้องกันและปราบปรามยาเสพติดอย่างเข้มข้น ทั้งผู้ผลิต ผู้ค้า ผู้จำหน่ายรายใหญ่และรายย่อยในชุมชน ตลอดจนมาตรการยึดทรัพย์สินกับผู้เกี่ยวข้องทุกราย โดยยึดหลักกฎหมายและหลักนิติธรรม
- ๓.๒.๓ แก้ปัญหาจังหวัดชายแดนภาคใต้เพื่อยุติเหตุร้ายรายวันและความรุนแรง ด้วยมาตรการเชิงรุกเพื่อจำกัดเสรีการปฏิบัติของฝ่ายตรงข้าม
- ๓.๒.๔ ควบคุมและลดความรุนแรงของอาชญากรรมให้ประชาชนเกิดความมั่นใจต่อการปฏิบัติงานของตำรวจโดยการจัดระเบียบสังคมและควบคุมอบายมุขผิดกฎหมายในพื้นที่
- ๓.๒.๕ ให้ความสำคัญกับการพัฒนาสถานีตำรวจเพื่อมีความพร้อมในการให้บริการและเป็นที่พักของประชาชนได้อย่างแท้จริง
- ๓.๒.๖ การปฏิบัติงานของตำรวจให้ยึดประชาชนเป็นศูนย์กลางและส่งเสริมให้ประชาชน ชุมชนและท้องถิ่นมีความรู้สึกเป็นเจ้าของและมีส่วนร่วมในทุกมิติ
- ๓.๒.๗ พัฒนาศูนย์กลางทุกสายงานให้มีความพร้อมในการปฏิบัติงานอย่างมืออาชีพ มีความซื่อสัตย์ สุจริต ยึดมั่นในศีลธรรมและสร้างค่านิยมให้มีความเป็นอยู่ที่เรียบง่าย ประหยัด
- ๓.๒.๘ เตรียมความพร้อมและเร่งรัดการดำเนินการด้านบุคลากร โครงสร้าง กฎระเบียบและอื่นๆ ที่เกี่ยวข้องเพื่อให้สามารถรองรับและเป็นมาตรฐานในกรอบของอาเซียน

๓.๒.๙ พัฒนาศูนย์ปฏิบัติการ(ศปก.) ทุกระดับให้มีความพร้อมเพื่อเป็นเครื่องมือของผู้บังคับบัญชาในการขับเคลื่อน ติดตามการปฏิบัติและบูรณาการการทำงานในทุกมิติ โดยนำเทคโนโลยีมาใช้

๓.๒.๑๐ เน้นภาวะผู้นำในทุกระดับ ผู้บังคับบัญชาต้องเป็นแบบอย่างที่ดีให้แก่ผู้ใต้บังคับบัญชา ให้ทำงานเป็นทีมและมีเอกภาพ

๓.๒.๑๑ จัดระบบและดำเนินการด้านสวัสดิการให้แก่ข้าราชการตำรวจครอบครัว และข้าราชการตำรวจที่เกี่ยวข้องอายุราชการแล้ว ให้มีสุขภาพพลานามัย มีความเป็นอยู่ที่ดี ประกอบอาชีพเสริม ดำเนินชีวิตอย่างเรียบง่าย สามารถพึ่งพาตนเองได้อย่างมีศักดิ์ศรี ตามหลักปรัชญา “เศรษฐกิจพอเพียง”

๔. ปัจจัยสู่ความสำเร็จ

๔.๑ สร้างเอกภาพทางความคิดของผู้นำหน่วยทุกระดับ เพื่อให้คิดและมองไปในทิศทางเดียวกัน

๔.๒ ให้ความสำคัญต่อการพัฒนาบุคลากรในทุกระดับ เพื่อให้เป็นตำรวจมืออาชีพ โดยยึดหลักธรรมาภิบาลและเป็นที่พึ่งของประชาชน รวมทั้งการปลูกเร้า สอนแนะของผู้บังคับบัญชา

๔.๓ นำเทคโนโลยี องค์กรความรู้ใหม่มาสร้างเครื่องมือและกลไกในการบริหารงาน โดยเน้นการพัฒนาศูนย์ปฏิบัติการ(ศปก.) ในการขับเคลื่อน บูรณาการและประสานกับทุกองค์กร

๔.๔ มีการติดตามประเมินผลการปฏิบัติงานอย่างต่อเนื่อง เพื่อใช้ในการพิจารณาความดีความชอบ โดยยึดหลัก ผู้ปฏิบัติงานดีต้องได้รับผลตอบแทนและผู้ปฏิบัติงานหย่อนยาน ต้องถูกพิจารณาข้อบกพร่อง

๔.๕ ผู้บังคับบัญชาต้องพร้อมรับผิดชอบต่อความสำเร็จ ความล้มเหลว เป็นแบบอย่างที่ดี และอยู่เคียงข้างกับผู้ใต้บังคับบัญชา

ผนวก ก : ความเชื่อมโยงยุทธศาสตร์สำนักงานตำรวจแห่งชาติ พ.ศ.๒๕๕๕ – ๒๕๖๔ กับ นโยบายการบริหารราชการ

วิสัยทัศน์ : เป็นตำรวจมืออาชีพ เพื่อความผาสุกของประชาชน

เจตนารมณ์ : เป็นตำรวจที่ปกป้อง เทิดทูนและจงรักภักดีต่อสถาบันชาติ ศาสนาและพระมหากษัตริย์

เป็นตำรวจมืออาชีพ ยึดมั่นในหลักธรรมาภิบาลและพร้อมเข้าสู่ประชาคมอาเซียน

เป็นตำรวจที่ประชาชนเชื่อมั่น ศรัทธาและเป็นที่ยิ่งได้อย่างแท้จริง

ยุทธศาสตร์ นโยบาย	ยกระดับขีดความสามารถ ในการปฏิบัติภารกิจหลักเพื่อตอบสนอง นโยบายรัฐบาล	พัฒนางานตำรวจให้โปร่งใส มีมาตรฐาน	การมีส่วนร่วมของประชาชน และเครือข่ายการปฏิบัติงาน ของตำรวจ	การสร้างความเข้มแข็ง ในการบริหาร นโยบายทั่วไป
นโยบายทั่วไป	๑. ปกป้อง เทิดทูนและพิทักษ์รักษาไว้ ซึ่งสถาบันชาติ ศาสนา พระมหากษัตริย์ และการปกครองในระบอบประชาธิปไตย อันมีพระมหากษัตริย์ทรงเป็นประมุข ๒. การป้องกันและปราบปรามยาเสพติด ๓. การป้องกันและปราบปรามอาชญากรรม ๔. การแก้ปัญหาจังหวัดชายแดนภาคใต้ ๕. ด้านความมั่นคง ๖. การเตรียมความพร้อมเข้าสู่ประชาคม อาเซียน ๗. การอำนวยความสะดวก	๗. การอำนวยความสะดวกยุติธรรม ๘. การให้บริการและช่วยเหลือ ประชาชน ๙. การบริหารจัดการที่ดี	๓. การป้องกันปราบปราม อาชญากรรม ๘. การให้บริการและช่วยเหลือ ประชาชน	๙. การบริหารจัดการที่ดี

ยุทธศาสตร์ นโยบาย	ยกระดับขีดความสามารถ ในการปฏิบัติภารกิจหลักเพื่อตอบสนอง นโยบายรัฐบาล	พัฒนางานตำรวจให้โปร่งใส มีมาตรฐาน	การมีส่วนร่วมของประชาชน และเครือข่ายการปฏิบัติงาน ของตำรวจ	การสร้างเสริมเข้มแข็ง ในการบริหาร นโยบายทั่วไป
<p>นโยบายเน้นหนัก</p> <p>๑. ปกป้อง เทิดทูนและพิทักษ์รักษาไว้ซึ่ง สถาบันชาติ ศาสนา พระมหากษัตริย์ และทรงปกป้องผลประโยชน์โดย อันมีพระมหากษัตริย์ทรงเป็นประมุข</p> <p>๒. ป้องกันและปราบปรามยาเสพติดอย่าง เข้มขัน ทั้งผู้ผลิต ผู้ค้า ผู้จำหน่าย รายใหญ่ และรายย่อยในชุมชน ตลอดจน มาตรการสกัดกั้นยาเสพติดของทุกราย โดยยึดหลักกฎหมายและหลักนิติธรรม</p> <p>๓. แก้ปัญหาจังหวัดชายแดนภาคใต้ เพื่อยุติ เหตุร้ายรายวันและความรุนแรง ด้วยมาตรการเชิงรุก เพื่อจำกัดเสรี การปฏิบัติของฝ่ายตรงข้าม</p> <p>๔. ควบคุมและลดความรุนแรงของ อาชญากรรม ให้ประชาชนเกิดความ มั่นใจต่อการปฏิบัติงานของตำรวจ โดยการจัดระเบียบสังคมและควบคุม อบายมุขผิดกฎหมายในพื้นที่</p> <p>๕. เสริมความร่วมมือและเร่งรัดการ ดำเนินการด้านบุคลากร โครงสร้าง กฎ ระเบียบและอื่นๆ ที่เกี่ยวข้อง เพื่อให้ สามารถรองรับการเข้าสู่ประชาคม อาเซียนและเป็นมาตรฐานในกรอบ ของอาเซียน</p>	<p>๕. ให้ความสำคัญคู่ขนานกับการพัฒนา สถานีตำรวจ เพื่อให้มีความ พร้อมในการให้บริการและเป็น ที่พึงของประชาชนได้อย่าง แท้จริง</p>	<p>๔. ควบคุมและลดความรุนแรง ของอาชญากรรม ให้ประชาชน เกิดความมั่นใจต่อการปฏิบัติ งานของตำรวจ โดยการจัด ระเบียบสังคม และควบคุม อบายมุขผิดกฎหมายในพื้นที่</p> <p>๕. ให้ความสำคัญกับการพัฒนา สถานีตำรวจ เพื่อให้ความ พร้อมในการให้บริการและ เป็นที่พึงของประชาชนได้ อย่างแท้จริง</p> <p>๖. การปฏิบัติงานของตำรวจ ให้ยึดประชาชนเป็นศูนย์กลาง และส่งเสริมให้ประชาชน ชุมชน และท้องถิ่นมีความ รู้สึกเป็นเจ้าของและมีส่วนร่วม ในทุกมิติ</p>	<p>๗. พัฒนาบุคลากรทุกสายงาน ให้มีความพร้อมในการ ปฏิบัติงานอย่างมืออาชีพ มีความซื่อสัตย์ สุจริต ยึดมั่นในศีลธรรมและ สร้างค่านิยมให้มีความ เป็นอยู่ที่ยั่งยืนภายใต้การ พัฒนาสู่ศูนย์ปฏิบัติการ (ศปก.) ทุกระดับให้มีความพร้อม เพื่อเป็น เครื่องมือของผู้บังคับบัญชา ในการขับเคลื่อน ติดตาม การปฏิบัติ และบูรณาการ การทำงานในทุกมิติ โดยนำเทคโนโลยีที่ทันสมัยมาใช้</p> <p>๑๐. เสริมสร้างภาวะผู้นำให้ กับผู้บังคับบัญชาทุกระดับ เพื่อเป็นแบบอย่าง ที่ดีให้แก่ ผู้ใต้บังคับบัญชา โดยเน้นการทำงานเป็นทีม และความมีเอกภาพ</p>	

หมวด ค : แนวทางการปฏิบัติที่สำคัญของหน่วยงาน ตามแผนปฏิบัติการบริหารราชการ

ลำดับ	หน่วย	แนวทางการปฏิบัติที่สำคัญ
๑	บช.น. และ ก.๑-๙	<p>๑) สร้างทีมงานฝ่ายอำนวยความสะดวกให้เข้มแข็งและทำงานเป็นทีม</p> <ul style="list-style-type: none"> - พัฒนาระบบข้อมูล - บูรณาการการทำงานแต่ละสายงาน - จัดให้มีการประชุมติดตามสถานการณ์ทุกวัน <p>๒) ให้ความสำคัญกับการพัฒนาบุคลากรทุกระดับ</p> <ul style="list-style-type: none"> - สัมมนาระดับ ผบก. - การพัฒนา ศฝร. - ฝึกอบรมแต่ละสายงาน - สร้างความพร้อมให้ นปพ. <p>๓) พัฒนาเครื่องมือในการบริหารงาน</p> <ul style="list-style-type: none"> - ปรับปรุง ศปก. - ปรับปรุง ศสส.บช./ภ. <p>๔) พัฒนาหน่วย</p> <ul style="list-style-type: none"> - ปรับปรุงสภาพแวดล้อม / ความสะอาด <p>๕) การจัดการระบบสวัสดิการให้ครอบคลุมและทั่วถึง</p> <p>๖) ใช้มาตรการตรวจเยี่ยมหน่วยอย่างไม่เป็นทางการ</p> <p>๗) ให้มีการประเมินผลการปฏิบัติงานและให้รางวัล</p> <p>๘) การจัดสรรงบประมาณสนับสนุนเพิ่มเติม (โบนัส) เพื่อสร้างแรงจูงใจ</p> <p>๙) กำหนดและพัฒนา ภ.จว. นำร่อง เพื่อให้เป็นแบบอย่างการปฏิบัติของหน่วยงานในสังกัด</p> <p>๑๐) ให้มีสถาบันประจําตำรวจภูธรภาค</p> <p>๑๑) ให้มีผู้ทรงคุณวุฒิทำหน้าที่ที่ปรึกษาสนาจารย์ประจําหน่วย</p>

ลำดับ	หน่วย	แนวทางปฏิบัติที่สำคัญ
๒	บก.น., ภ.จว.	<p>๑) สร้างทีมงานฝ่ายอำนวยความสะดวกให้เข้มแข็งและทำงานเป็นทีม</p> <ul style="list-style-type: none"> - พัฒนาระบบข้อมูล - บูรณาการการทำงานแต่ละสายงาน - จัดให้มีการประชุมติดตามสถานการณ์ทุกวัน <p>๒) ให้ความสำคัญกับการพัฒนาบุคลากรทุกระดับ</p> <ul style="list-style-type: none"> - การสัมมนาระดับหัวหน้าสถานีตำรวจ - ฝึกทบทวนการปฏิบัติแต่ละสายงาน - สร้างความพร้อมให้ นปพ. <p>๓) พัฒนาเครื่องมือในการบริหารงาน</p> <ul style="list-style-type: none"> - ปรับปรุง ศปก. - ปรับปรุง กค.สส. - ปรับปรุงระบบรับแจ้งเหตุ (Call Center) <p>๔) การจัดระบบสวัสดิการให้ครอบคลุมและทั่วถึง</p> <p>๕) ใช้มาตรการตรวจเยี่ยมหน่วยอย่างไม่เป็นทางการ</p> <p>๖) ให้มีการประเมินผลการปฏิบัติงานและให้รางวัล</p> <p>๗) กำหนดและพัฒนา สน./สภ. นำร่อง เพื่อให้เป็นแบบอย่างการปฏิบัติของหน่วยงานในสังกัด</p> <p>๘) กำกับดูแลการปฏิบัติราชการของข้าราชการตำรวจที่สังกัด บช.อื่นและปฏิบัติราชการประจำอยู่ในจังหวัดนั้น</p> <p>๙) ให้มีผู้ทรงคุณวุฒิทำหน้าที่อนุศาสนาจารย์ประจำหน่วย</p> <p>๑๐) ให้มีผู้ทรงคุณวุฒิทำหน้าที่อนุศาสนาจารย์ประจำหน่วย</p>

ลำดับ	หน่วย	แนวทางปฏิบัติที่สำคัญ
๓	สน. และ สก.	<ol style="list-style-type: none"> ๑) จัดห้องปฏิบัติการ (ศปก.) ๒) ให้มีระบบฐานข้อมูลและทีมงานวิเคราะห์หาคณะหรือขบวนการ ๓) ปรับปรุงระบบรับแจ้งเหตุ (Call Center) และรายงานผลการดำเนินการให้ประชาชนรับทราบ ๔) จัดครูฝึกประจำ สน./สก. ๕) การบริหารงานให้มีสายการบังคับบัญชาและจัดกำลังให้เป็นชุดปฏิบัติการ (๕ นาย/ชุด) ๖) บูรณาการทีมงานสอบสวนและสืบสวน ๗) การจัดตรวจชุมชนสัมพันธ์เพื่อแสวงหาความร่วมมือจากประชาชนและแก้ปัญหาอาชญากรรมในชุมชน ๘) การประชุมแฉกทุกวัน เพื่อชี้แจงสถานการณ์ และมอบภารกิจ ๙) ปรับภูมิทัศน์และจัดสถานที่ให้เป็นระเบียบเรียบร้อย (สีไม่ตก หญ้าไม่รก) ๑๐) การแต่งกายและระเบียบของข้าราชการตำรวจ (ผมสั้น รองเท้านัน พื้นขาว)

ลำดับ	หน่วย	แนวทางปฏิบัติที่สำคัญ
๔	คชต.	<p>๑) สร้างทีมงานฝ่ายอำนวยความสะดวกให้เข้มแข็งและทำงานเป็นทีม</p> <ul style="list-style-type: none"> - พัฒนาระบบข้อมูล - บูรณาการการทำงานแต่ละสายงาน - จัดให้มีการประชุมติดตามสถานการณ์ทุกวัน <p>๒) ให้ความสำคัญกับการพัฒนาบุคลากรทุกระดับ</p> <ul style="list-style-type: none"> - สัมมนาระดับ ผบก. - การพัฒนา ศฝร. - ฝึกอบรมแต่ละสายงาน - สร้างความพร้อมให้ นปพ. <p>๓) พัฒนาเครื่องมือในการบริหารงาน</p> <ul style="list-style-type: none"> - ปรับปรุง สปก. - ปรับปรุง ศสส.บช./ภ. <p>๔) การจัดระบบสวัสดิการให้ครอบคลุมและทั่วถึง</p> <p>๕) ใช้มาตรการตรวจเยี่ยมหน่วยอย่างไม่เป็นทางการ</p> <p>๖) ให้มีการประเมินผลการปฏิบัติงานและให้รางวัล</p> <p>๗) การจัดสรรงบประมาณสนับสนุนเพิ่มเติม (โบนัส) เพื่อสร้างแรงจูงใจ</p> <p>๘) กำหนดและพัฒนา ภ.จว. นำร่อง เพื่อให้เป็นแบบอย่างการปฏิบัติของหน่วยงานในสังกัด</p> <p>๙) ปรับปรุงการปฏิบัติงานของสถานีตำรวจให้สอดคล้องกับสถานการณ์</p> <ul style="list-style-type: none"> - ชุดปฏิบัติการสืบสวน - ชุดปฏิบัติการหน่วยรบขนาดเล็ก (อย่างน้อย ๓ ชุดปฏิบัติการ) - ชุดทำงานมวลชน - ชุดต้อนรับบนสถานีตำรวจ - ชุดพนักงานสอบสวน

ลำดับ	หน่วย	แนวทางปฏิบัติที่สำคัญ
		<p>๑๐) ปรับปรุงระบบการป้องกันหน่วย ที่มั่นคงแข็งแรง เครื่องกีดขวาง เพื่อป้องกันการโจมตีของคนร้าย</p> <p>๑๑) การสำรวจข้อมูลโดยการเอกซเรย์พื้นที่และจัดเก็บข้อมูลอย่างเป็นระบบ</p> <p>๑๒) การปฏิบัติการเชิงรุกด้านยุทธการ เน้นการสืบสวนจากที่เกิดเหตุ การเก็บรวบรวมพยานหลักฐาน การซักถาม การสอบสวนและขยายผลจากเครือข่ายระดับล่างสู่แกนนำสำคัญ</p> <p>๑๓) การยุติเหตุร้ายวัน ต้องปฏิบัติการเชิงรุกทางการทหาร</p> <ul style="list-style-type: none"> - การติดตามหมายจับ - การปิดล้อมตรวจค้น - การควบคุมอาวุธ – ยุทธภัณฑ์ที่ใช้ในการก่อเหตุ - การควบคุมการเคลื่อนที่ การตรวจยึดวัตถุต้องสงสัย - การควบคุมระบบการสื่อสาร - การควบคุมระบบการเงิน - การควบคุมการเข้าออกชายแดน - การทำลายโครงสร้างขบวนการ <p>๑๔) การตรวจพิสูจน์ทางนิติวิทยาศาสตร์ โดยพัฒนาศูนย์นิติวิทยาศาสตร์ จชต. ให้พร้อมทั้งด้านบุคลากร วัสดุอุปกรณ์ เครื่องมือ สถานที่และระบบงานเข้าสู่สากล</p> <p>๑๕) การปฏิบัติงานด้านมวลชนสัมพันธ์</p> <ul style="list-style-type: none"> - ตั้งคณะกรรมการที่ปรึกษาผู้ทรงคุณวุฒิ (ผู้นำศาสนา ผู้นำชุมชน) - ฝึกอบรมปรับทัศนคติของเจ้าหน้าที่ตำรวจ - การสอนวิชาภาษาท้องถิ่น - การจัดชุดปฏิบัติการจิตวิทยาประจำสถานี - การมีส่วนร่วมของผู้นำศาสนา – ผู้นำท้องถิ่น <p>๑๖) ให้มีแผนงานประสานประจำตำรวจภูธรจังหวัด</p> <p>๑๗) ให้มีผู้ทรงคุณวุฒิทำหน้าที่อนุศาสนาจารย์ประจำหน่วย</p>

ลำดับ	หน่วย	แนวทางปฏิบัติที่สำคัญ
๕	บช.ก.	<p>๑) สร้างทีมงานฝ่ายอำนวยการให้เข้มแข็งและทำงานเป็นทีม</p> <ul style="list-style-type: none"> - พัฒนาระบบข้อมูล - บูรณาการการทำงานแต่ละสายงาน - จัดให้มีการประชุมติดตามสถานการณ์ทุกวัน <p>๒) ให้ความสำคัญกับการพัฒนาบุคลากรทุกระดับ</p> <ul style="list-style-type: none"> - สัมมนาระดับ ผบก. - ฝึกอบรมแต่ละสายงาน <p>๓) พัฒนาเครื่องมือในการบริหารงาน</p> <ul style="list-style-type: none"> - ปรับปรุง รุข.คป.ก. <p>๔) พัฒนาหน่วย</p> <ul style="list-style-type: none"> - ปรับปรุงสภาพแวดล้อม - ความสะอาด <p>๕) การจัดระบบสวัสดิการให้ครอบคลุมและทั่วถึง</p> <p>๖) ใช้มาตรการตรวจเยี่ยมหน่วยอย่างไม่เป็นทางการ</p> <p>๗) ให้มีการประเมินผลการปฏิบัติงานและให้รางวัล</p> <p>๘) การจัดสรรงบประมาณสนับสนุนเพิ่มเติม (โบนัส) เพื่อสร้างแรงจูงใจ</p> <p>๙) พัฒนาความเชี่ยวชาญเฉพาะทางงานในหน้าที่ พร้อมสนับสนุนตำรวจพื้นที่</p> <p>๑๐) เชื่อมโยงระบบฐานข้อมูลของศูนย์ปฏิบัติการเฉพาะกิจและนำมาใช้ในการวิเคราะห์สถานการณ์ แนวโน้ม กระจ่ายข่าวสาร เพื่อให้หน่วยที่เกี่ยวข้องนำไปใช้ประโยชน์</p> <p>๑๑) ให้มีผู้ทรงคุณวุฒิทำหน้าที่อนุศาสนาจารย์ประจำหน่วย</p>

ลำดับ	หน่วย	แนวทางปฏิบัติที่สำคัญ
๖	บช.ส.	<p>๑) สร้างทีมงานฝ่ายอำนวยความสะดวกให้เข้มแข็งและทำงานเป็นทีม</p> <ul style="list-style-type: none"> - พัฒนาระบบข้อมูล - บูรณาการการทำงานแต่ละสายงาน - จัดให้มีการประชุมติดตามสถานการณ์ทุกวัน <p>๒) ให้ความสำคัญกับการพัฒนาบุคลากรทุกระดับ</p> <ul style="list-style-type: none"> - สัมมนาระดับ ผบก. - ฝึกอบรมแต่ละสายงาน <p>๓) พัฒนาเครื่องมือในการบริหารงาน</p> <ul style="list-style-type: none"> - ปรับปรุง ๗๒๐ <p>๔) พัฒนาหน่วย</p> <ul style="list-style-type: none"> - ปรับปรุงสภาพแวดล้อม - ความสะอาด <p>๕) การจัดระบบสวัสดิการให้ครอบครัวและทั่วถึง</p> <p>๖) ให้ผู้ทรงคุณวุฒิทำหน้าที่ที่อนุศาสนาจารย์ประจำหน่วย</p> <p>๗) ใช้มาตรการตรวจเยี่ยมหน่วยอย่างไม่เป็นทางการ</p> <p>๘) ให้มีการประเมินผลการปฏิบัติงานและให้รางวัล</p> <p>๙) การจัดสรรงบประมาณสนับสนุนเพิ่มเติม (โบนัส) เพื่อสร้างแรงจูงใจ</p> <p>๑๐) พัฒนาระบบการข่าวให้สามารถขึ้นและประเมินแนวโน้มสถานการณ์ทั้งในระดับยุทธศาสตร์และยุทธวิธี</p> <p>๑๑) พัฒนาขีดความสามารถในการเฝ้าระวังและต่อต้านการร้ายกายสภากลและอาชญากรรมข้ามชาติ</p> <p>๑๒) พัฒนาชุดปฏิบัติการรักษาความปลอดภัยบุคคลสำคัญ ให้เป็นมาตรฐานสากล</p> <p>๑๓) ปรับมาตรฐานการรักษาความปลอดภัยสถานที่ ให้ได้มาตรฐานการรักษาความปลอดภัยหน่วยงานของรัฐ</p> <p>ฝ่ายทะเลเรือ ตามระเบียบสำนักนายกรัฐมนตรี ว่าด้วยการรักษาความปลอดภัยแห่งชาติ พ.ศ.๒๕๕๒</p>

ลำดับ	หน่วย	แนวทางปฏิบัติที่สำคัญ
๗	ส.ต.ม.	<p>๑) สร้างทีมงานผ่านหน่วยการให้เข้มแข็งและทำงานเป็นทีม</p> <ul style="list-style-type: none"> - พัฒนาระบบข้อมูล - บูรณาการการทำงานแต่ละสายงาน - จัดให้มีการประชุมติดตามสถานการณ์ทุกวัน <p>๒) ให้ความสำคัญกับการพัฒนาบุคลากรทุกระดับ</p> <ul style="list-style-type: none"> - สัมมนาระดับ ผบก. - ฝึกอบรมแต่ละสายงาน <p>๓) พัฒนาเครื่องมือในการบริหารงาน</p> <ul style="list-style-type: none"> - ปรับปรุง คปก. <p>๔) พัฒนาหน่วย</p> <ul style="list-style-type: none"> - ปรับปรุงสภาพแวดล้อม - ความสะอาด <p>๕) การจัดระบบสวัสดิการให้ครอบคลุมและทั่วถึง</p> <p>๖) ไขมาตรการตรวจเยี่ยมหน่วยอย่างไม่เป็นทางการ</p> <p>๗) ให้มีการประเมินผลการปฏิบัติงานและให้รางวัล</p> <p>๘) การจัดสรรงบประมาณสนับสนุนเพิ่มเติม (โบนัส) เพื่อสร้างแรงจูงใจ</p> <p>๙) พัฒนาระบบการตรวจคนเข้าเมืองตามมาตรฐานในกรอบของอาเซียน</p> <p>๑๐) พัฒนาระบบการเชื่อมโยงข้อมูลการเข้าเมืองทั้งในและต่างประเทศให้ครอบคลุมทุกช่องทาง</p> <p>๑๑) ให้มีผู้ทรงคุณวุฒิทำหน้าที่อนุศาสนาจารย์ประจำหน่วย</p>

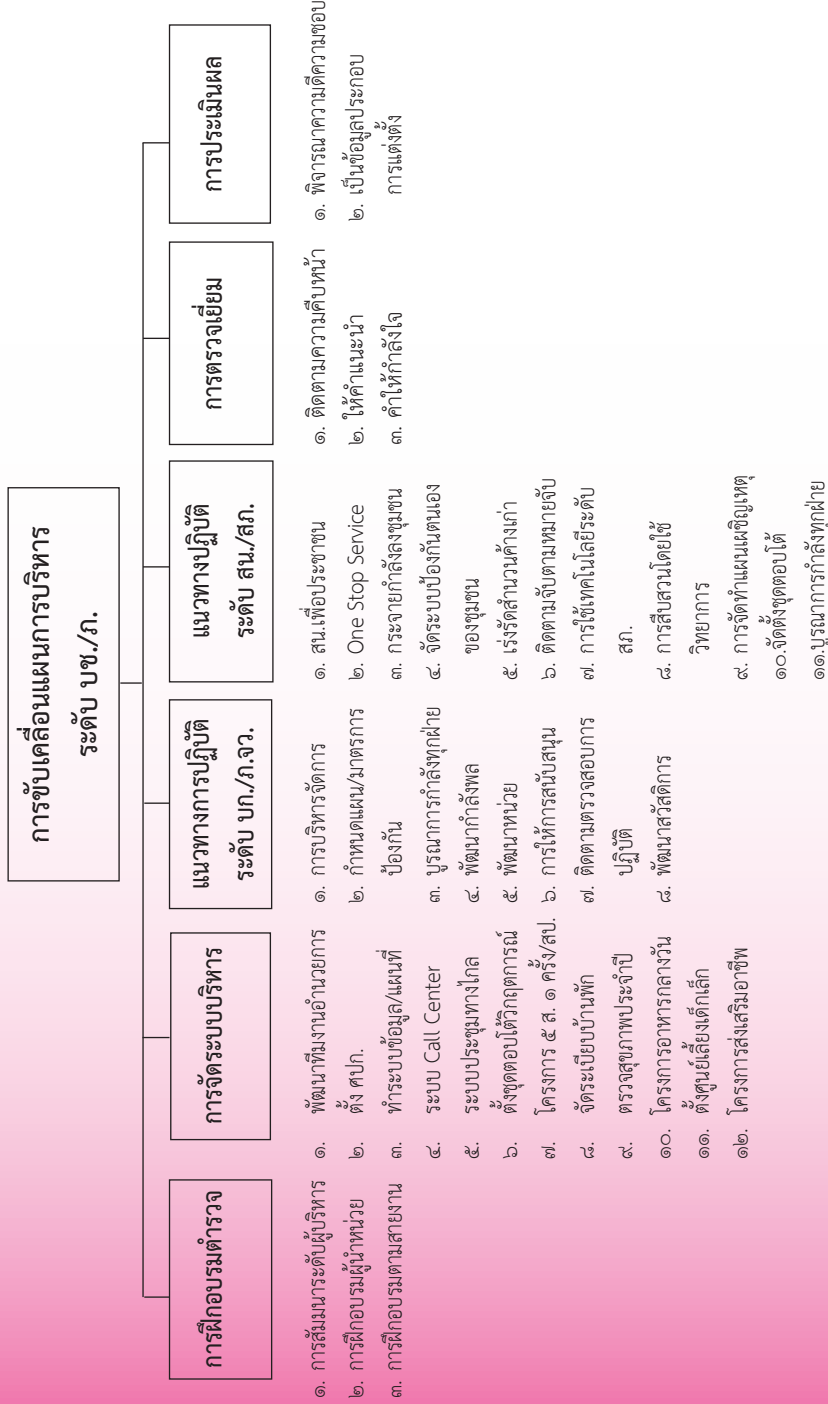
ลำดับ	หน่วย	แนวทางปฏิบัติที่สำคัญ
๘	บช.ตชด.	<p>๑) สร้างทีมงานฝ่ายอำนวยการให้เข้มแข็งและทำงานเป็นทีม</p> <ul style="list-style-type: none"> - พัฒนาระบบข้อมูล - บูรณาการการทำงานแต่ละสายงาน - จัดให้มีการประชุมติดตามสถานการณ์ทุกวัน <p>๒) ให้ความสำคัญกับการพัฒนาบุคลากรทุกระดับ</p> <ul style="list-style-type: none"> - สัมมนาระดับ ผบก. - ฝึกอบรมแต่ละสายงาน <p>๓) พัฒนาเครื่องมือในการบริหารงาน</p> <ul style="list-style-type: none"> - ปรับปรุง รุง คปก. <p>๔) พัฒนาหน่วย</p> <ul style="list-style-type: none"> - ปรับปรุงสภาพแวดล้อม - ความสะอาด <p>๕) การจัดระบบสวัสดิการให้ครอบคลุมและทั่วถึง</p> <p>๖) ใช้มาตรการตรวจเยี่ยมหน่วยอย่างไม่เป็นทางการ</p> <p>๗) ให้มีการประเมินผลการปฏิบัติงานและให้รางวัล</p> <p>๘) การจัดสรรงบประมาณสนับสนุนเพิ่มเติม (โบนัส) เพื่อสร้างแรงจูงใจ</p> <p>๙) ดำเนินการและสนับสนุนการปฏิบัติตามโครงการพระราชดำริในพื้นที่</p> <p>๑๐) หน่วยงานในพื้นที่ขึ้นควบคุมการปฏิบัติและพร้อมสนับสนุนการปฏิบัติให้แก่ ก.จว.</p> <p>๑๑) พัฒนาชุดปฏิบัติการพิเศษ (นเรศวร ๒๖๑) ของ บก.สอ.ตชด. ให้ความสำคัญพร้อมในการปฏิบัติ</p> <p>๑๒) พัฒนาครูฝึกให้มีความพร้อมในการสนับสนุนหน่วยตำรวจพื้นที่</p> <p>๑๓) ให้มีผู้ทรงคุณวุฒิทำหน้าที่อนุศาสนาจารย์ประจำหน่วย</p>

ลำดับ	หน่วย	แนวทางปฏิบัติที่สำคัญ
๙	สพฐ.ตร.	<p>๑) สร้างทีมงานฝ่ายอำนวยความสะดวกให้เข้มแข็งและทำงานเป็นทีม</p> <ul style="list-style-type: none"> - พัฒนาระบบข้อมูล - จัดให้มีการประชุมติดตามสถานการณ์ทุกวัน <p>๒) ให้ความสำคัญกับการพัฒนาบุคลากรทุกระดับ</p> <ul style="list-style-type: none"> - สัมมนาระดับ ผบก. - ผูกอบรวมแต่ละสายงาน <p>๓) พัฒนาเครื่องมือในการบริหารงาน</p> <ul style="list-style-type: none"> - ปรับปรุง สปก. <p>๔) พัฒนาหน่วย</p> <ul style="list-style-type: none"> - ปรับปรุงสภาพแวดล้อม - ความสะอาด <p>๕) การจัดระบบสวัสดิการให้ครอบคลุมและทั่วถึง</p> <p>๖) ใช้มาตรการจรรยาบรรณหน่วยงานไม่เป็นทางการ</p> <p>๗) ให้มีการประเมินผลการปฏิบัติงานและให้รางวัล</p> <p>๘) การจัดสรรงบประมาณสนับสนุนเพิ่มเติม (โบนัส) เพื่อสร้างแรงจูงใจ</p> <p>๙) จัดระบบความเชื่อมโยงฐานข้อมูลการตรวจพิสูจน์หลักฐานให้สามารถสนับสนุนการทำงานของสถานีตำรวจให้มีประสิทธิภาพ</p> <p>๑๐) ปรับขั้นตอนการตรวจพิสูจน์หลักฐานให้มีความรวดเร็วและมีความถูกต้อง</p> <p>๑๑) ให้มีผู้ทรงคุณวุฒิทำหน้าที่อนุศาสนาจารย์ประจำหน่วย</p>

ลำดับ	หน่วย	แนวทางปฏิบัติที่สำคัญ
๑๐	ร.ร.รต. และ บข.ศ.	<p>๑) สร้างทีมงานฝ่ายอำนวยความสะดวกให้เข้มแข็งและทำงานเป็นทีม</p> <ul style="list-style-type: none"> - พัฒนาระบบข้อมูล - บูรณาการการทำงานแต่ละสายงาน - จัดให้มีการประชุมติดตามสถานการณ์ทุกวัน <p>๒) ให้ความสำคัญกับการพัฒนาบุคลากรทุกระดับ</p> <ul style="list-style-type: none"> - สัมมนาระดับ ผบก. - ฝึกอบรมแต่ละสายงาน <p>๓) พัฒนาเครื่องมือในการบริหารงาน</p> <ul style="list-style-type: none"> - ปรับปรุง คปก. <p>๔) พัฒนาหน่วย</p> <ul style="list-style-type: none"> - ปรับปรุงสภาพแวดล้อม / ความสะอาด <p>๕) การจัดระบบสวัสดิการให้ครอบคลุมและทั่วถึง</p> <p>๖) ใช้มาตรการตรวจเยี่ยมหน่วยอย่างไม่เป็นทางการ</p> <p>๗) ให้มีการประเมินผลการทำงานและให้รางวัล</p> <p>๘) การจัดสรรงบประมาณสนับสนุนเพิ่มเติม (โบนัส) เพื่อสร้างแรงจูงใจ</p> <p>๙) กำหนดให้มีการแลกเปลี่ยนเรียนรู้ระหว่างตำรวจและบุคลากร ในกลุ่มอาเซียน</p> <p>๑๐) การสร้างความพร้อมของสถานที่</p> <ul style="list-style-type: none"> - สนามกีฬา - สนามยิงปืนและศูนย์ฝึกยุทธวิธี - สถานที่ซ้อมนา <p>๑๑) พัฒนาขีดความสามารถในการพัฒนาองค์ความรู้และสนับสนุนด้านวิชาการแก่หน่วยต่าง ๆ</p> <p>๑๒) ส่งนักเรียนทุนและบุคลากรไปศึกษาอบรมต่อยังต่างประเทศตามความต้องการของหน่วย</p> <p>๑๓) จัดทำตำราคู่มือที่เกี่ยวข้องกับงานตำรวจให้สามารถใช้ในการพัฒนาและเป็นผู้มีฝีมือในการทำงานได้จริง</p> <p>๑๔) ให้ผู้เชี่ยวชาญทำหน้าที่สอนศาสนาจารย์ประจำหน่วย</p>

ลำดับ	หน่วย	แนวทางปฏิบัติที่สำคัญ
๑๑	หน่วยงานอื่นที่นอกเหนือจาก ข้อ ๑-๑๐	<p>๑) สร้างทีมงานฝ่ายอำนวยความสะดวกให้เข้มแข็งและทำงานเป็นทีม</p> <ul style="list-style-type: none"> - พัฒนาระบบข้อมูล - บูรณาการการทำงานแต่ละสายงาน - จัดให้มีการประชุมติดตามสถานการณ์ทุกวัน <p>๒) ให้ความสำคัญกับการพัฒนาบุคลากรทุกระดับ</p> <ul style="list-style-type: none"> - สัมมนาระดับ ผบก. - ฝึกอบรมแต่ละสายงาน <p>๓) พัฒนาเครื่องมือในการบริหารงาน</p> <ul style="list-style-type: none"> - ปรับปรุง รศปก. <p>๔) พัฒนาหน่วย</p> <ul style="list-style-type: none"> - ปรับปรุงสภาพแวดล้อม - ความสะอาด <p>๕) การจัดระบบสวัสดิการให้ครอบคลุมและทั่วถึง</p> <p>๖) ใช้มาตรการตรวจเยี่ยมหน่วยอย่างไม่เป็นทางการ</p> <p>๗) ให้มีการประเมินผลการปฏิบัติงานและให้รางวัล</p> <p>๘) การจัดสรรงบประมาณสนับสนุนเพิ่มเติม (โบนัส) เพื่อสร้างแรงจูงใจ</p> <p>๙) ให้ผู้ทรงคุณวุฒิทำหน้าที่ที่ปรึกษาสามารถช่วยประจำหน่วย</p>

ผนวก ง : ผังโครงสร้างการขับเคลื่อนการบริหารระดับ บช./ภ.



ผนวก จ : แนวทางการขับเคลื่อนการบริหาร ในระดับ บช./ภ., บก./ภ.จ.ว. และ สน./สภ.

ด้าน	บช./ภ.	บก./ภ.จ.ว.	สน./สภ.
๑. ภารพัฒนาบุคลากร	๑. ฝึกอบรม/สัมมนา ระดับผู้บริหาร ๒. ฝึกอบรม/สัมมนา ระดับผู้นำหน่วย ๓. ฝึกอบรมตามสายงาน (ระดับสัญญาบัตร) ๓.๑ สายปราบปราม ๓.๒ สายสืบสวน ๓.๓ สายสอบสวน ๓.๔ สายจราจร ๓.๕ สายอำนวยความสะดวก ๔. ฝึกอบรมหน่วยปฏิบัติการพิเศษ ๕. จัดตั้งศูนย์ฝึกอบรม ๖. การทดสอบสมรรถภาพทางร่างกาย ๗. การตรวจสุขภาพประจำปี ๘. ฝึกอบรมกิจกรรม ๕ ส. ๙. การศึกษาดูงานต่างหน่วย/ต่างประเทศ	๑. ฝึกอบรมตามสายงาน (ระดับชั้นประทวน) ๒. การฝึกทบทวน/ประกวดการฝึกยุทธวิธีตำรวจ ๓. การฝึกชุดตอบโต้ภาวะวิกฤต ๔. การทดสอบสมรรถภาพทางร่างกาย ๕. การตรวจสุขภาพประจำปี ๖. ฝึกอบรมกิจกรรม ๕ ส.	๑. การประชุมชี้แจง/ปล่อยแถวข้าราชการตำรวจ ๒. ฝึกอบรมตำรวจใน สภ. (ตามสถานการณ์/ความเหมาะสม) ๓. การฝึกยุทธวิธีตำรวจ ๔. การทดสอบสมรรถภาพทางร่างกาย ๕. การตรวจสุขภาพประจำปี

ด้าน	บช./ภ.	บก./ภ.จว.	สน./สภ.
๒. การพัฒนาระบบ	๑. จัดตั้ง ศปก.น./ภ. ๒. จัดทำระบบข้อมูล/แผนที่ปฏิบัติการ ๓. ระบบการประชุมทางไกลผ่านเครือข่ายผ่านเครือข่ายอินเทอร์เน็ต ๔. การพัฒนาระบบ บก.สน.น./ภ. ๕. พัฒนาระบบ GIS เพื่อวิเคราะห์แผนที่อาชญากรรม	๑. จัดตั้ง ศปก.บก./ภ.จว. ๒. จัดทำระบบข้อมูล/แผนที่ปฏิบัติการ ๓. ระบบประชุมทางไกลผ่านเครือข่ายอินเทอร์เน็ต ๔. ระบบ One Call Center ๕. จัดทีมงาน บช.บ.ภ./ภ.จว.	๑. จัดตั้ง ศปก.สน./สภ. ๒. จัดทำระบบข้อมูล/แผนที่ปฏิบัติการ ๓. ระบบประชุมทางไกลผ่านเครือข่ายอินเทอร์เน็ต ๔. ระบบ One Stop Service ๕. จัดทีมงาน บช.ส.สน./สภ. ๖. การจัดระบบ/ควบคุมสายตรวจ ๗. การนำประชาชนเข้ามามีส่วนร่วมในการป้องกันอาชญากรรม
๓. การพัฒนาสถานที่	๑. การพัฒนาสถานที่ทำงาน ๑.๑ ห้องรับรอง ๑.๒ ห้องประชุม ๑.๓ ห้องทำงานฝ่ายอำนวยความสะดวก ๑.๔ ทาสีอาคาร ๑.๕ ห้องสันทนาการ ๒. การพัฒนาสถานที่พักอาศัย ๒.๑ สวนสุขภาพ ๒.๒ ระบบไฟฟ้าส่องสว่าง ๒.๓ ระบบประปา ๒.๔ ระบบการจัดเก็บขยะ ๒.๕ ทาสีอาคารที่พักอาศัย	๑. สถานที่ทำงาน โดยเน้น - ความสะอาด - ความเป็นระเบียบเรียบร้อย - มีการจัดการที่ดี ๒. สถานที่พักอาศัย โดยเน้น - ความสะอาด - ความเป็นระเบียบเรียบร้อย - มีการจัดการที่ดี - การมีส่วนร่วมของตำรวจ/ครอบครัว	๑. สถานที่ทำงาน โดยเน้น - ความสะอาด - ความเป็นระเบียบเรียบร้อย - มีการจัดการที่ดี ๒. สถานที่พักอาศัย โดยเน้น - ความสะอาด - ความเป็นระเบียบเรียบร้อย - มีการจัดการที่ดี - การมีส่วนร่วมของตำรวจ/ครอบครัว

ด้าน	บช./ภ.	บก./ภ.จว.	สน./สภ.
๔. การพัฒนาสวัสดิการ	๑. โครงการอาหารกลางวัน ๒. จัดตั้งศูนย์เลี้ยงเด็กเล็ก ๓. โครงการส่งเสริมอาชีพแม่บ้าน ๔. โครงการร้านค้าสวัสดิการ ๕. จัดตั้งฌาปนสถานระดับ ภ.	๑. โครงการอาหารกลางวัน ๒. จัดตั้งศูนย์เลี้ยงเด็กเล็ก ๓. โครงการส่งเสริมอาชีพแม่บ้าน ๔. โครงการร้านค้าสวัสดิการ	๑. โครงการอาหารกลางวัน ๒. โครงการร้านค้าสวัสดิการ ๓. โครงการเสริมรายได้ให้กับตำรวจ/ ครอบครัวยุ



จัดพิมพ์โดย

โรงพิมพ์ตำรวจ ถ.เศรษฐศิริ ดุสิต กรุงเทพฯ ๑๐๓๐๐ โทรศัพท์ ๐-๒๖๖๘-๒๘๑๑-๓ โทรสาร ๐-๒๒๔๑-๔๖๕๘